

# 平取町における職員給与等の公表について

平成25年4月

平取町

# 平取町の給与・定員管理等について

## 1 総括

### (1) 人件費の状況（普通会計決算）

区 分	住民基本台帳人口 (24年度末)	歳 出 額 A	実質収支	人 件 費 B	人件費率 B/A	(参考) 22年度の人件費率
		千円	千円	千円	%	%
平成23年度	5,464	5,472,572	68,807	977,413	17.9	14.7

### (2) 職員給与費の状況（普通会計決算）

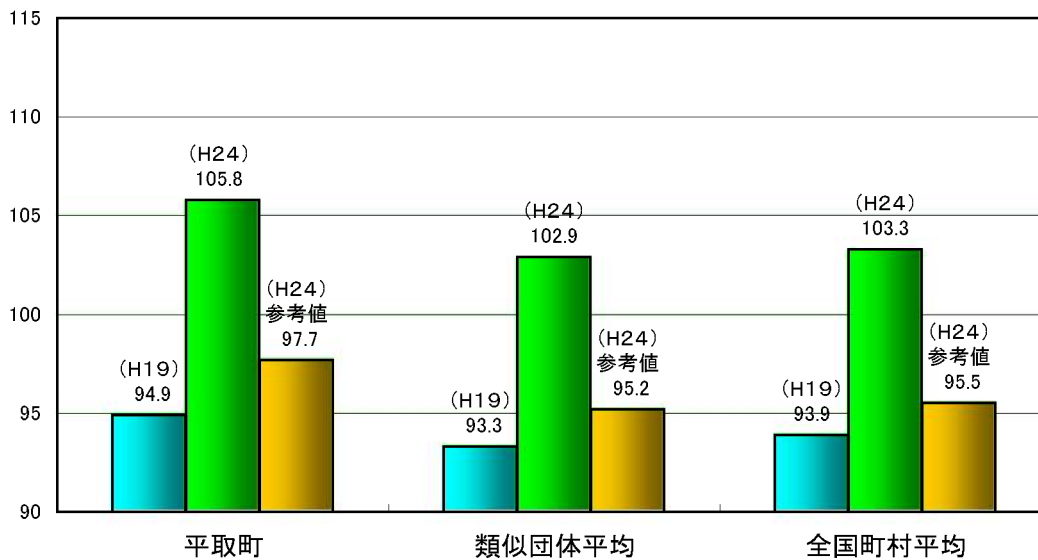
区 分	職員数 A	給 与 費				一人当たり 給与費 B/A
		給 料	職員手当	期末・勤勉手当	計 B	
	人	千円	千円	千円	千円	千円
平成23年度	100	403,052	69,939	145,467	618,458	6,185

(注) 1 職員手当には退職手当を含まない。

2 職員数は、平成23年4月1日現在の人数である。

### (3) 特記事項

### (4) ラスパイレス指数の状況（各年4月1日現在）



(注) 1 ラスパイレス指数とは、国家公務員の給与水準を100とした場合の地方公務員の給与水準を示す指数である。

2 類似団体平均とは、人口規模、産業構造が類似している団体のラスパイレス指数を単純平均したものである。

3 「参考値」は、国家公務員の時限的な（2年間）給与改定特例法による措置が無いとした場合の値である。

## 2 一般行政職給料表の状況（平成24年4月1日現在）

（単位：円）

	1 級	2 級	3 級	4 級	5 級	6 級
1号給の給料月額	135,600	185,800	222,900	261,900	289,200	320,600
最高号給の給料月額	243,700	307,800	354,700	404,100	414,800	432,400

(注) 給料月額は、給与抑制措置を行う前のものである。

### 3 職員の平均給与月額、初任給等の状況

#### (1) 職員の平均年齢、平均給料月額及び平均給与月額の状況（平成24年4月1日現在）

##### ①一般行政職

区分	平均年齢	平均給料月額	平均給与月額	平均給与月額 (国ベース)
平取町	43.9歳	317,852円	362,813円	344,713円
北海道	45.4歳	332,232円	399,324円	376,339円
国	42.8歳	304,944 (329,917) 円	—	372,906 (401,789) 円
類似団体	43.0歳	317,283円	358,424円	347,483円

- (注) 1 「平均給料月額」とは、平成25年4月1日現在における各職種ごとの職員の基本給の平均である。  
 2 「平均給与月額」とは、給料月額と毎月支払われる扶養手当、地域手当、住居手当、時間外勤務手当などのすべての諸手当の額を合計したものであり、地方公務員給与実態調査において明らかにされているものである。  
 また、「平均給与月額(国ベース)」は、国家公務員の平均給与月額には時間外勤務手当、特殊勤務手当等の手当が含まれていないことから、比較のため国家公務員と同じベースで再計算したものである。  
 3 国家公務員欄における「平均給料月額」及び「平均給与月額(国ベース)」の括弧書きは、給与改定特例法による措置がないとした場合の値(減額前)である。

#### (2) 職員の初任給の状況（平成24年4月1日現在）

区分		平取町	北海道	国
一般行政職	大学卒	172,200円	165,312円	163,987 (172,200) 円
	高校卒	140,100円	134,496円	133,418 (140,100) 円

(注) 国家公務員欄における括弧書きは、給与改定特例法による措置がないとした場合の値(減額前)である。

#### (3) 職員の経験年数別・学歴別平均給料月額の状況（平成24年4月1日現在）

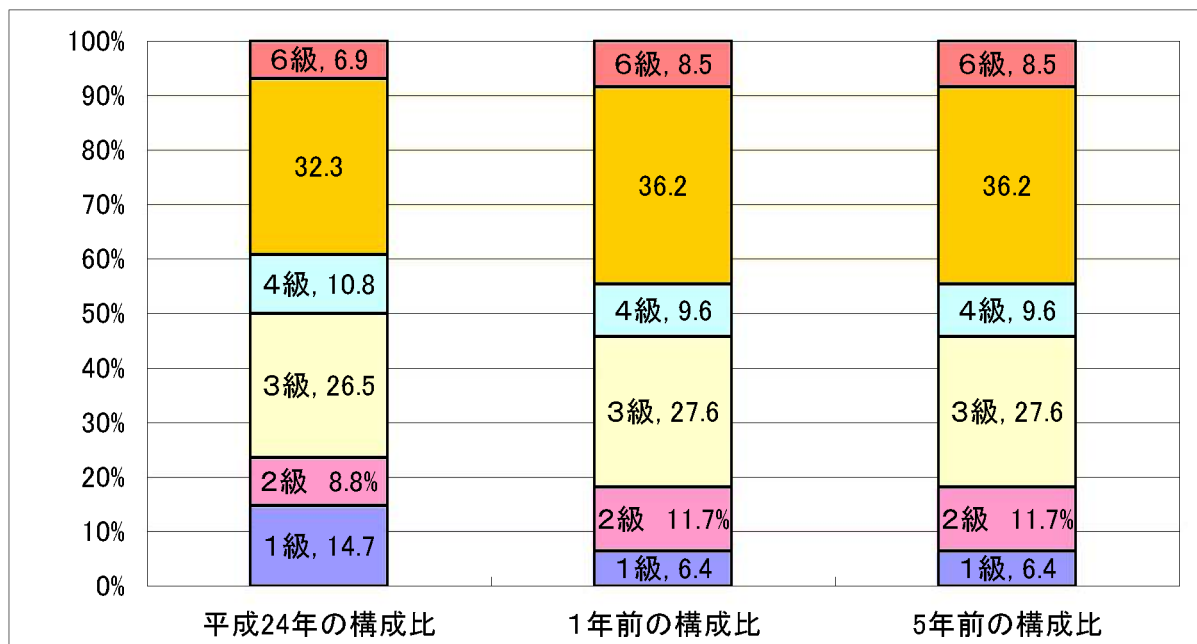
区分		経験年数10年	経験年数15年	経験年数20年
一般行政職	大学卒	210,200円	287,800円	329,700円
	高校卒	184,200円	236,400円	291,600円

### 4 一般行政職の級別職員数等の状況

#### (1) 一般行政職の級別職員数の状況（平成24年4月1日現在）

区分	標準的な職務内容	職員数	構成比
1級	主事	15人	14.7%
2級	主事	9人	8.8%
3級	係長・主査	27人	26.5%
4級	主幹	11人	10.8%
5級	課長・課長補佐・主幹	33人	32.3%
6級	課長	7人	6.9%

- (注) 1 平取町の給与条例に基づく給料表の級区分による職員数である。  
 2 標準的な職務内容とは、それぞれの級に該当する代表的な職務である。



(注) 平成19年に8級制から6級制に変更している。(旧給料表の1級及び2級並びに4級及び5級をそれぞれ統合)

## 5 職員の手当の状況

### (1) 期末手当・勤勉手当

平取町	北海道	国
1人当たり平均支給額（平成23年度） 1,475千円	1人当たり平均支給額（平成23年度） 1,550千円	—
(平成23年度支給割合) 期末手当 2.6月分 勤勉手当 1.35月分 (1.10)月分 (0.60)月分	(平成23年度支給割合) 期末手当 2.6月分 勤勉手当 1.35月分 (1.45)月分 (0.65)月分	(平成23年度支給割合) 期末手当 2.6月分 勤勉手当 1.35月分 (1.45)月分 (0.65)月分
(加算措置の状況) 職制上の段階、職務の級等による加算措置 ・役職加算 5～15%	(加算措置の状況) 職制上の段階、職務の級等による加算措置 ・役職加算 5～20% ・管理職加算 10～25%	(加算措置の状況) 職制上の段階、職務の級等による加算措置 ・役職加算 5～20% ・管理職加算 10～25%

(注) ( )内は、再任用職員に係る支給割合である。

### (2) 退職手当（24年4月1日現在）

平取町	国
(支給率) 自己都合 勸奨・定年 勤続20年 23.5月分 30.55月分 勤続25年 33.5月分 41.34月分 勤続35年 47.5月分 59.28月分 最高限度額 59.28月分 59.28月分 その他の加算措置 定年前早期退職特例措置 (2～40%加算)	(支給率) 自己都合 勸奨・定年 勤続20年 23.5月分 30.55月分 勤続25年 33.5月分 41.34月分 勤続35年 47.5月分 59.28月分 最高限度額 59.28月分 59.28月分 その他の加算措置 定年前早期退職特例措置 (2～20%加算)
1人当たり平均支給額 388千円 26,666千円	

(注) 退職手当の1人当たり平均支給額は、平成23年度に退職した職員に支給された平均額である。

### (3) 特殊勤務手当（24年4月1日現在）

支給実績（平成23年度決算）	352千円		
支給職員1人当たり平均支給年額（平成23年度決算）	44,000円		
職員全体に占める手当支給職員の割合（平成23年度）	8.5%		
手当の種類（手当数）	3		
手当の名称	主な支給対象職員	主な支給対象業務	左記職員に対する支給単価
保健指導手当	保健師	保健衛生指導業務	月額5,000円
牧野業務手当	町営牧野勤務職員	町営牧野監視、運營業務	月額3,000円
野犬等掃とう作業手当	野犬等掃とう等業務に従事する職員	野犬等掃とう、死体処理作業等	日額500円

### (4) 時間外勤務手当

支給実績（平成23年度決算）	22,737千円
職員1人当たり平均支給年額（平成23年度決算）	264千円
支給実績（平成22年度決算）	20,995千円
職員1人当たり平均支給年額（平成22年度決算）	262千円

### (5) その他の手当（平成24年4月1日現在）

手当名	内容及び支給単価	国の制度との異同	国の制度と異なる内容	支給実績（23年度決算）	支給職員1人当たり
扶養手当	①配偶者 13,000円/月	同じ		16,180千円	241,493円
	②配偶者以外の扶養親族 1人(配偶者非扶養) 6,500円/月				
	1人(配偶者なし) 11,000円/月				
	③特定期間の加算 5,000円/月				
住居手当	①自己所有住宅 12,000円/月	異なる	自己所有住宅に対する支給額	10,184千円	143,437円
	②借家(家賃に応じて) 27,000円以内/月				
通勤手当	①交通機関利用者 50,000円以内/月	異なる	交通機関利用者限度額、自動車等の使用者に対する支給額	2,342千円	83,643円
	②自動車等使用者(距離に応じ) 17,600円以内/月				
管理職手当	①課長職 7%	異なる	支給対象となる職の区分及び率	5,650千円	332,353円
	②課長補佐職等 6%				
宿日直手当	①一般の日直 4,200円/日	異なる	一般以外の宿日直に対する支給額	1,403千円	21,258円
	②町有牧野の宿直 2,100円/日				
特勤手当	芽生地内町有牧野施設の居住勤務 3,000円/月			48千円	48,000円
寒冷地手当	世帯主で扶養親族のある職員 一級地131,900円/年 世帯主で扶養親族のない職員 一級地72,900円/年 その他の職員 一級地51,700円/年	同じ	(各月支給ではなく一括支給)	11,205千円	114,337円

## 6 特別職の報酬等の状況（平成24年4月1日現在）

区 分		給料月額等	
給料	町 長	710,000 円 ( ) 円	(参考) 類似団体における最高/最低額 807,500円/363,200円
	副 町 長	593,000 円 ( ) 円	670,100円/ 365,000円
報酬	議 長	255,000 円 ( ) 円	364,000円/220,000円
	副 議 長	215,000 円 ( ) 円	285,000 円/168,100円
	議 員	192,000 円 ( ) 円	263,000円/135,800円
期末手当	町 副 町 長	(23年度支給割合) 3.75 月分	
	議 副 議 長 員	(23年度支給割合) 3.3 月分	
退職手当	町 長	(算定方式)	(1期の手当額) (支給時期)
	副 町 長	710,000円× 4.66× 1.1× 在職年数	14,557,840 任期毎
	備 考	593,000円× 2.94× 1.1× 在職年数	7,671,048 任期毎

(注) 1 給料及び報酬の( )内は、減額措置を行う前の金額である。

2 退職手当の「1期の手当額」は、4月1日現在の給料月額及び支給率に基づき、1期(4年=48月)勤めた場合における退職手当の見込額である。

## 7 職員数の状況

### (1) 部門別職員数の状況と主な増減理由

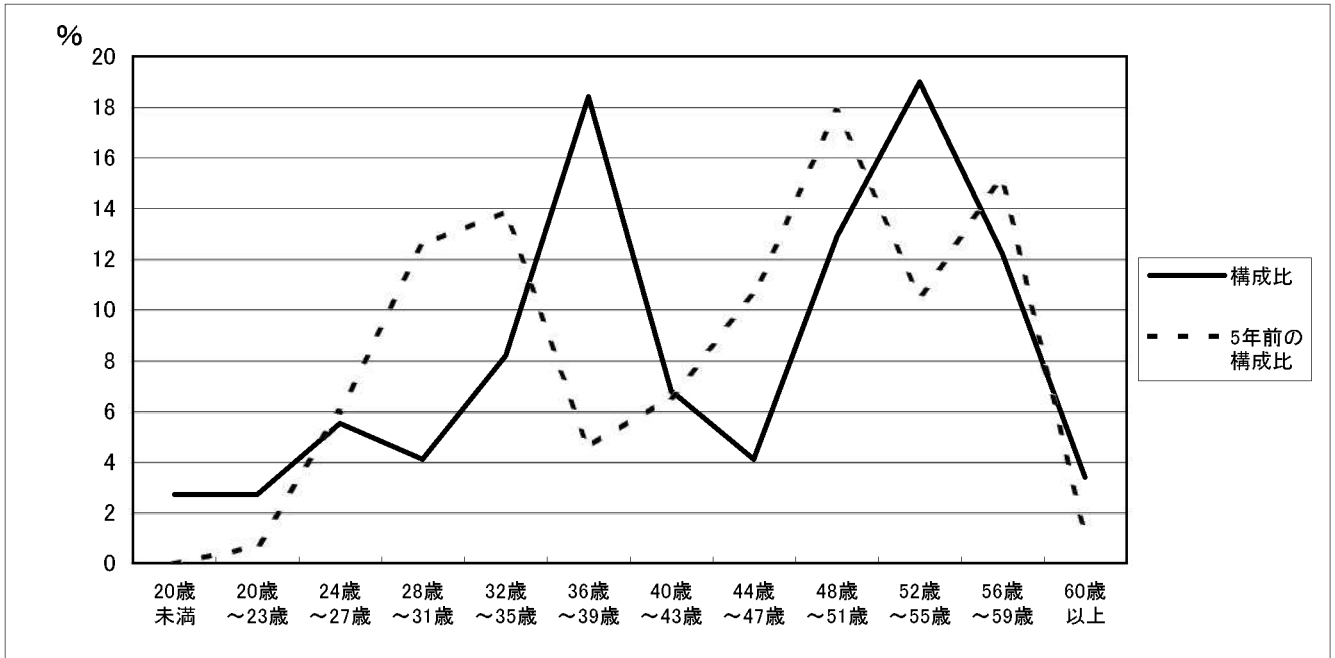
(各年4月1日現在)

部 門	区 分	職 員 数		対 前 年 数 増 減	主 な 増 減 理 由	
		平成24年	平成23年			
普通会計部門	一般行政部門	議 会	2人	2人	0人	
		総 務	26人	21人	5人	業務の充実
		税 務	7人	7人	0人	
		労 働	0人	0人	0人	
		農林水産	14人	14人	0人	
		商 工	2人	2人	0人	
		土 木	12人	11人	1人	業務の充実
		民 生	20人	19人	1人	業務の充実
	衛 生	6人	6人	0人		
		小計	89人	82人	7人	<参考> 人口1万人当たり職員数 150.07人 (類似団体 122.24人)
	教育部門	19人	19人	0人		
	計	108人	101人	7人	<参考> 人口1万人当たり職員数 184.85人 (類似団体 150.18人)	
公営企業等	病院	35人	33人	2人	業務の充実	
	水道	2人	3人	▲1人	事務の統廃合	
	その他	2人	2人	0人		
	計	39人	38人	1人		
合 計		147人 [183人]	139人 [183人]	8人 [0人]	<参考> 人口1万人当たり職員数 254.39人	

(注) 1 職員数は一般職に属する職員数である。

2 [ ]内は、条例定数の合計である。

(2) 年齢別職員構成の状況（平成24年4月1日現在）



区分	20歳未満	20歳～23歳	24歳～27歳	28歳～31歳	32歳～35歳	36歳～39歳	40歳～43歳	44歳～47歳	48歳～51歳	52歳～55歳	56歳～59歳	60歳以上	計
職員数	4人	4人	8人	6人	12人	27人	10人	6人	19人	28人	18人	5人	147人

(3) 職員数の推移

(単位：人・%)

部門別	年度							過去5年間の増減数 (率)
	19年	20年	21年	22年	23年	24年		
一般行政	87	89	86	87	82	89	2 (2.30%)	
教育	24	19	19	18	19	19	▲5 (▲20.83%)	
普通会計計	111	108	105	105	101	108	▲3 (▲2.70%)	
公営企業等会計計	40	40	38	38	38	39	▲1 (▲2.50%)	
総合計	151	148	143	143	139	147	▲4 (▲2.65%)	

(注) 1 各年における定員管理調査において報告した部門別職員数。

2 合併した団体にあつては、合併前の年については合併前の旧団体の合計職員数。