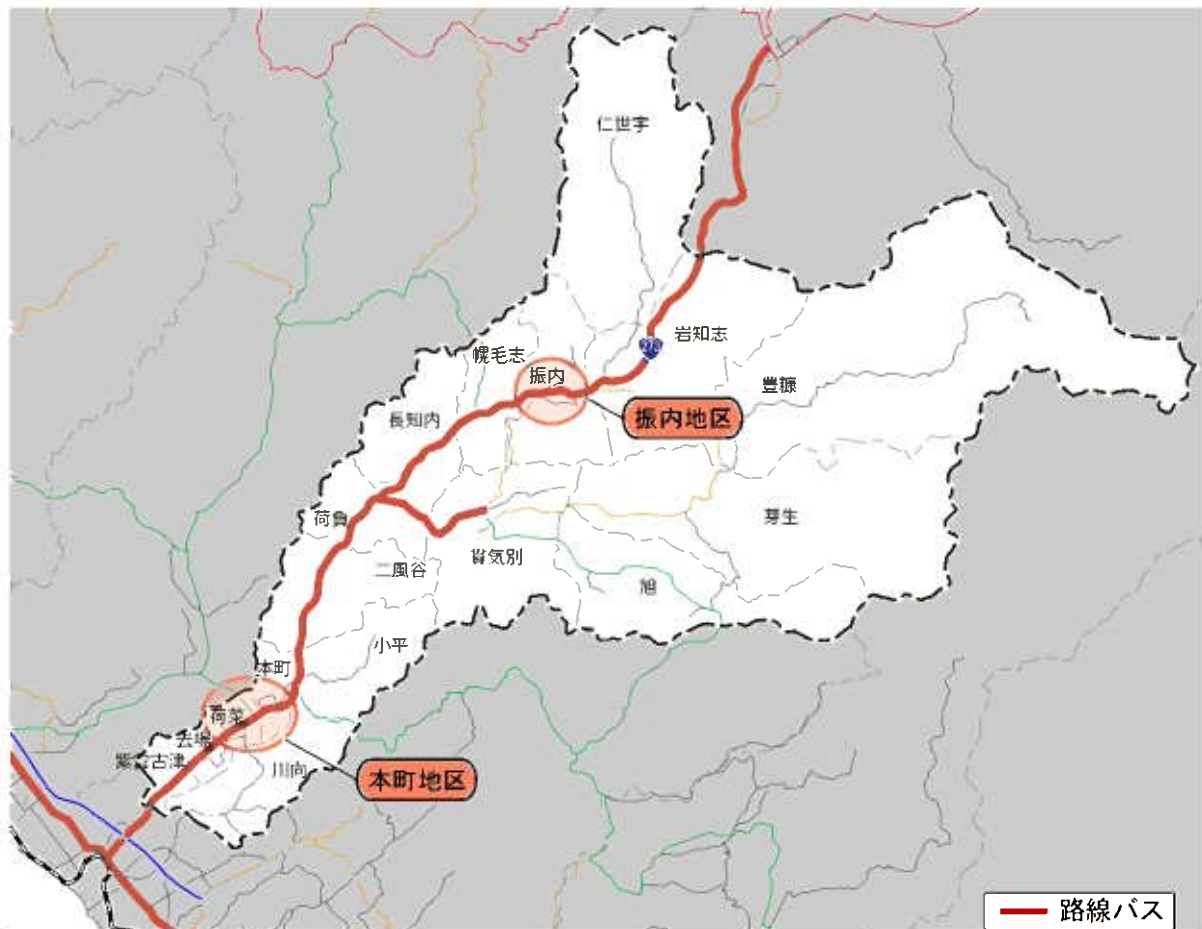


## デマンド型交通本格運行結果（平成26年10月～平成27年9月）

### 1. デマンド型交通の現状の運行状況・利用状況

平取町内のデマンド型交通は、路線バス利用が困難な本町地区（荷葉地区・本町みどりが丘地区）、振内地区（山手地区・池売地区）の2地区を対象に、平成24年10月より本格運行が実施されている。

次頁以降に、平成27年度生活交通ネットワーク計画期間である平成26年10月～平成27年9月までの各路線の現状の運行状況・利用状況を示す。



## 1.1 本町地区の運行状況

### (1) 運行主体

- (有) 平取ハイヤー

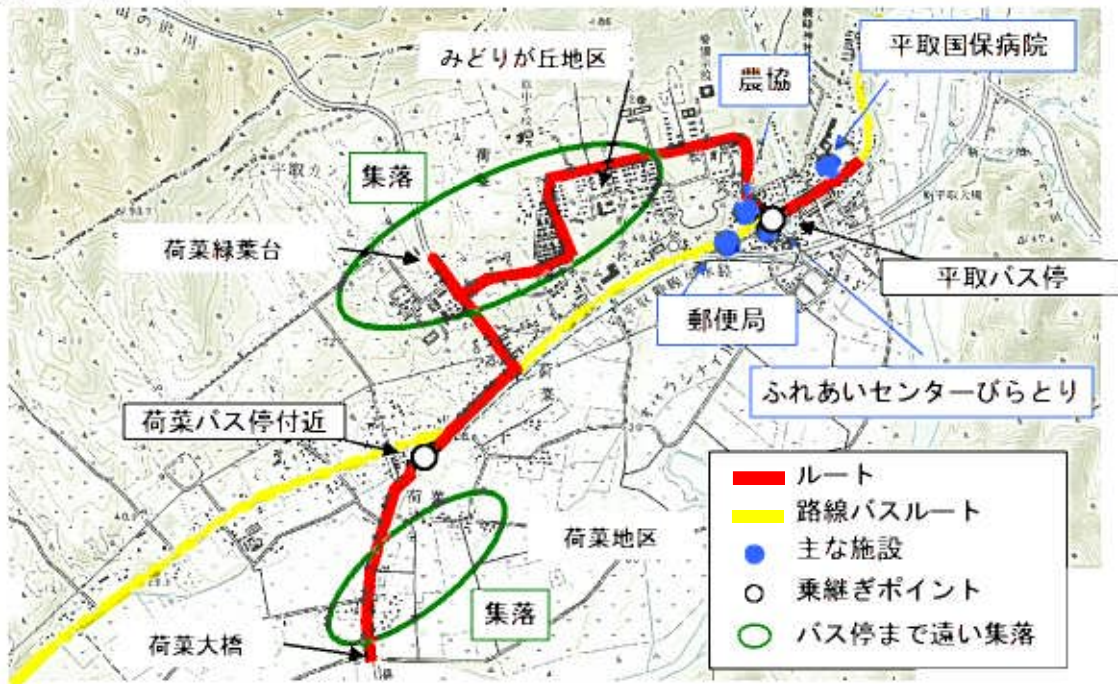
### (2) 使用車両

- 町所有の車両を使用 (7人乗り1BOX車)
- 車両正面、左側面にデマンドバス運行中のPR用マグネットシートを装着

### (3) 運賃

- 100円/回

### (4) 運行ルート



### (5) 運行方法・運行ダイヤ

- 予約があった便の利用区間のみ運行 (デマンドバス方式)
- 1日9便設定 (都市間バスや平取温泉を経由するバスへの乗継や、国保病院の診察時間等、利用者ニーズを考慮してダイヤを設定)

行先	平取バス停行き		平取国保病院行き				行先	荷菜大橋行き				
便	H25.10廃止	①	②	③	④	⑤	⑥	⑦	⑧	⑨		
荷菜大橋	6:25	7:10	8:20	10:45	12:55	平取国保病院	11:05	13:20	15:10	16:10		
↓(2分)	↓	↓	↓	↓	↓	↓(2分)	↓	↓	↓	↓		
荷菜バス停付近	6:27	7:12	8:22	10:47	12:57	平取バス停	11:07	13:22	15:12	16:12	18:10	
↓(4分)	↓	↓	↓	↓	↓	↓(3分)	↓	↓	↓	↓	↓	
荷菜緑葉台	6:31	7:16	8:26	10:51	13:01	みどりが丘団地	11:10	13:25	15:15	16:15	18:13	
↓(4分)	↓	↓	↓	↓	↓	↓(4分)	↓	↓	↓	↓	↓	
みどりが丘団地	6:35	7:20	8:30	10:55	13:05	荷菜緑葉台	11:14	13:29	15:19	16:19	18:17	
↓(3分)	↓	↓	↓	↓	↓	↓(4分)	↓	↓	↓	↓	↓	
平取バス停	6:38	7:23	8:33	10:58	13:08	荷菜バス停付近	11:18	13:33	15:23	16:23	18:21	
↓(2分)			↓	↓	↓	↓(2分)	↓	↓	↓	↓	↓	
平取国保病院			8:35	11:00	13:10	荷菜大橋	11:20	13:35	15:25	16:25	18:23	

※平成 25 年 10 月より利用の少なかった本町地区の 6:25 平取バス停行きを廃止



## 1.2 本町地区の利用状況 (H26.10~H27.9)

### (1) 月別利用者数

- ・延べ利用者数は平成26年10月～平成27年9月で942人。月別平均では79人/月となっており、平成26年度より8人/月少ない。
- ・実利用者数は平成26年10月～平成27年9月で219人。月別平均では18人/月となっており、平成26年度より2人/月多い。

※利用者数が減少した要因としては、1月～2月の利用減が大きい。新規登録は16名。

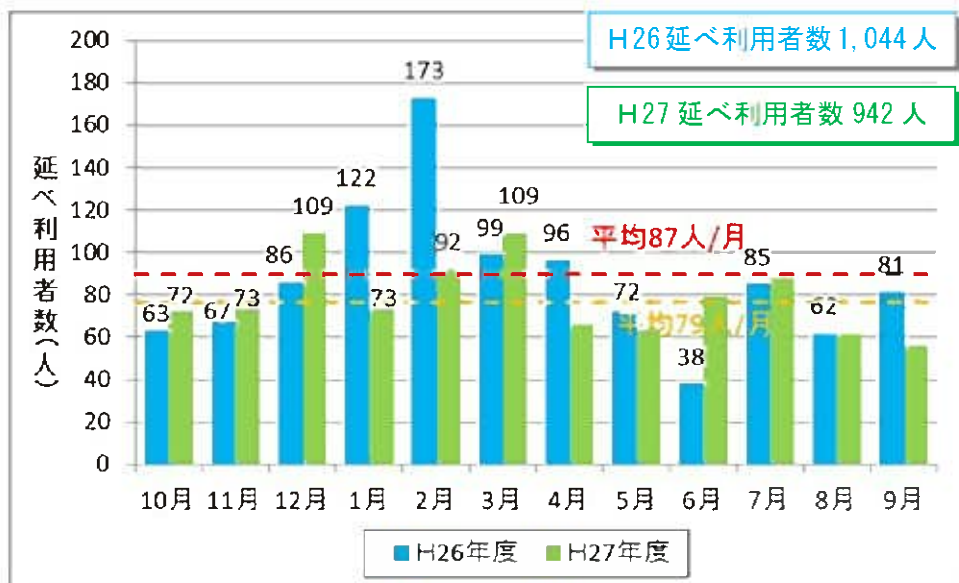


図 1-1 月別延べ利用者数

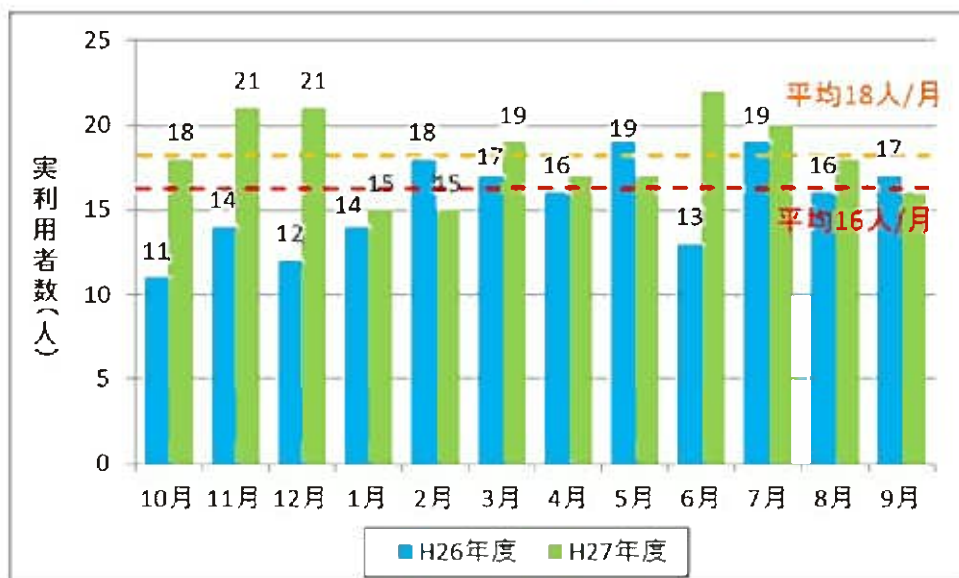


図 1-2 月別実利用者数

※H26年度：平成25年10月～平成26年9月、H27年度：平成26年10月～平成27年9月

(2) 便別利用者数、運行回数・稼働率

- ・便別では、平取国保病院行き③便、苧菜大橋行き⑥、⑦便の利用が多い。
  - ・平取バス停行き①便、苧菜大橋行き⑧、⑨便の稼働率は3%以下と低い。
- ※利用の減少となったものの平成26年10月から平成27年9月までの全体稼働率は18%と昨年度と同様となっている。

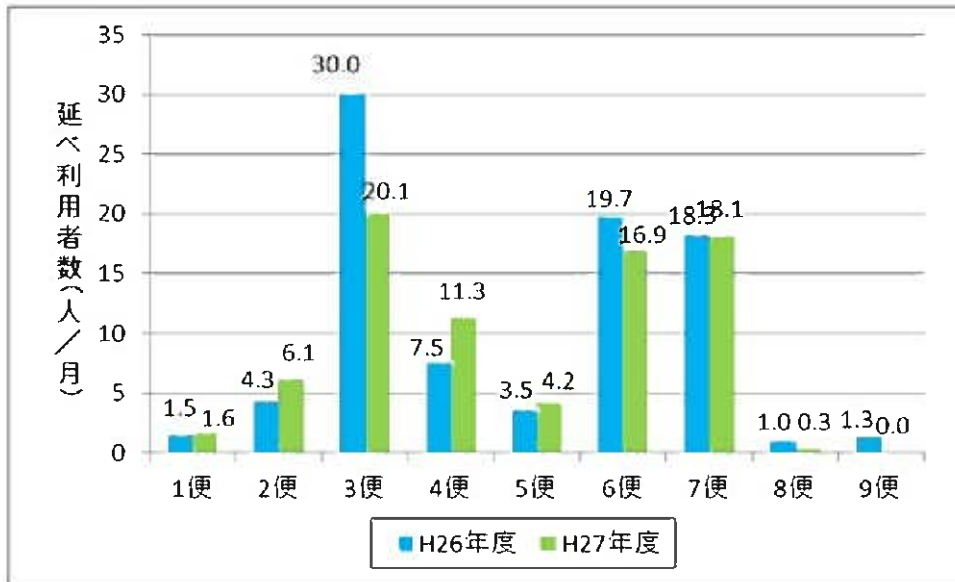


図 1-3 便別利用者数

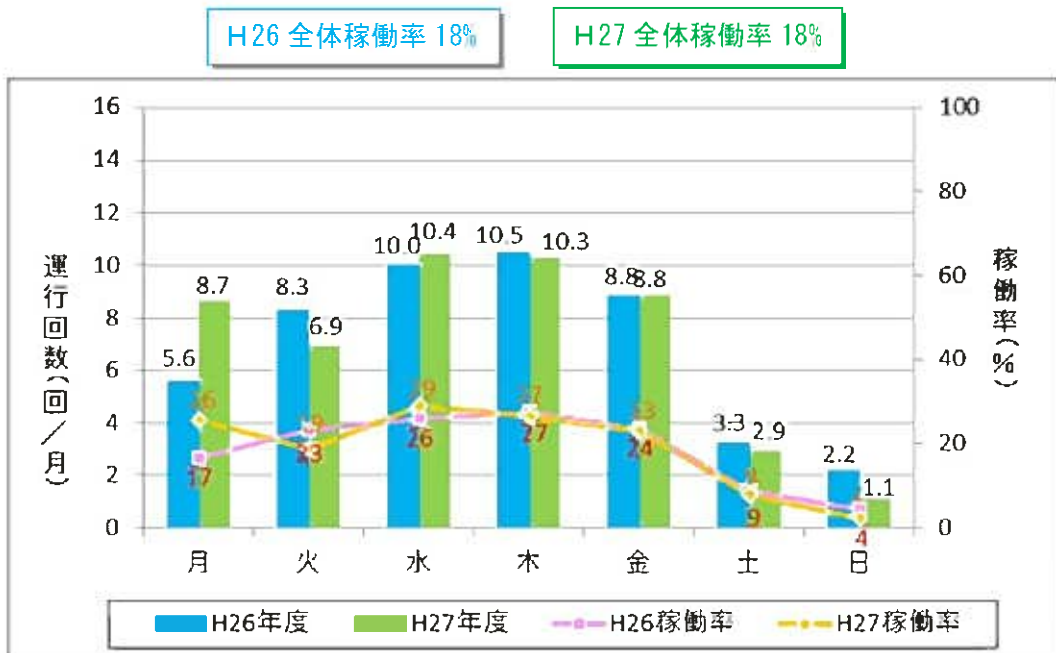


図 1-4 便別運行回数・稼働率

※H26年度：平成25年10月～平成26年9月、H27年度：平成26年10月～平成27年9月

(3) 曜日別利用者数、運行回数・稼働率

- ・曜日別では、月曜日～金曜日の利用が多い。
- ・土曜日、日曜日の稼働率は5%以下と低い。

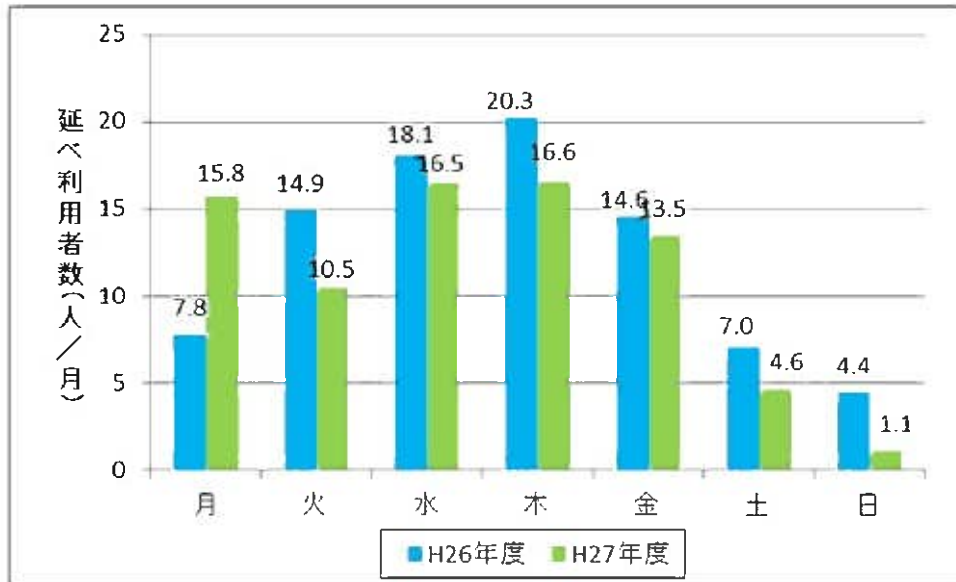


図 1-5 曜日別利用者数

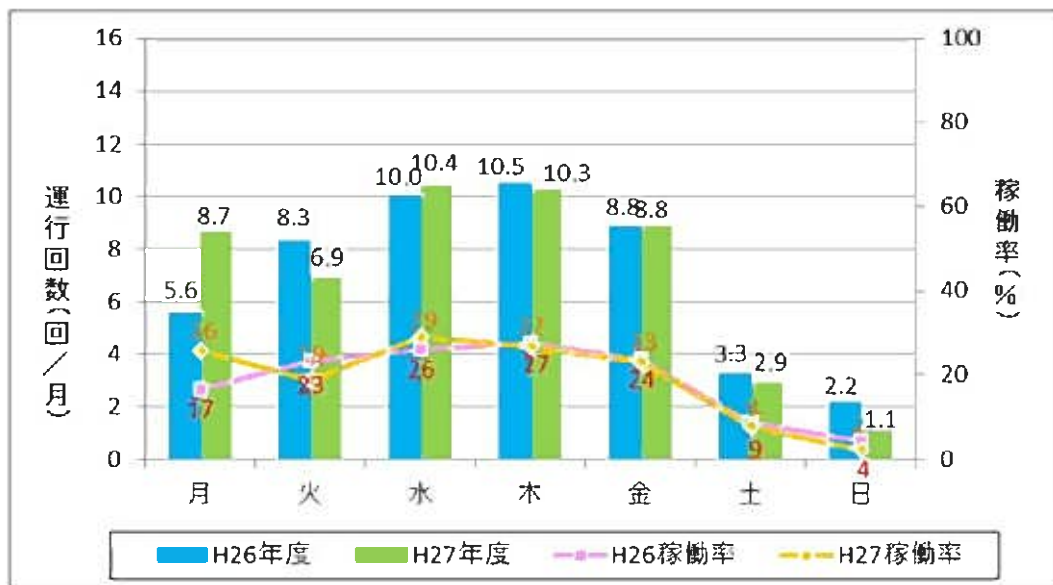


図 1-6 曜日別運行回数・稼働率

(4) 利用目的（乗降箇所）

- ・利用目的では1~4便での平取バス停、2~4便での国保病院への利用が多い。
- ・5~8便については、みどりが丘地区等への帰宅を目的とした利用が多い。

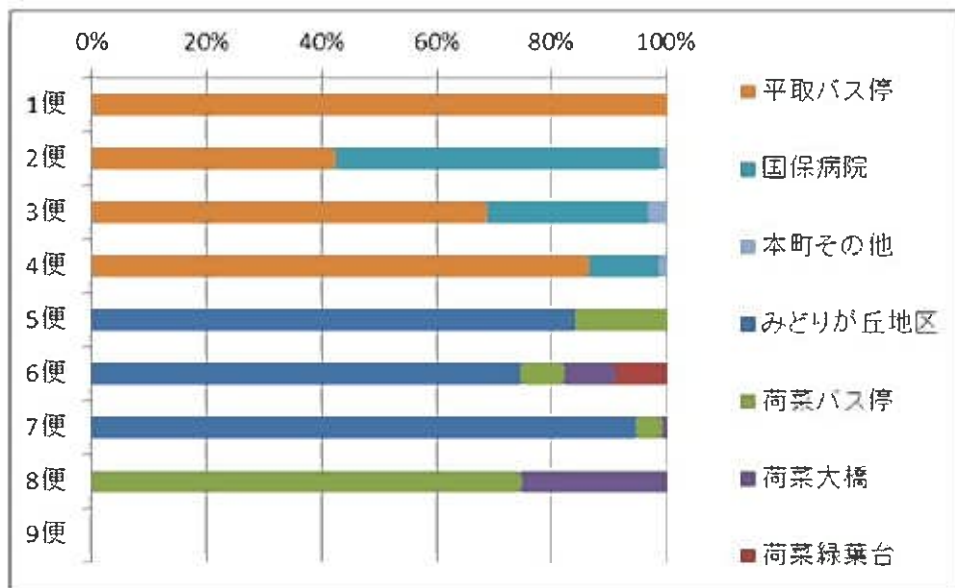
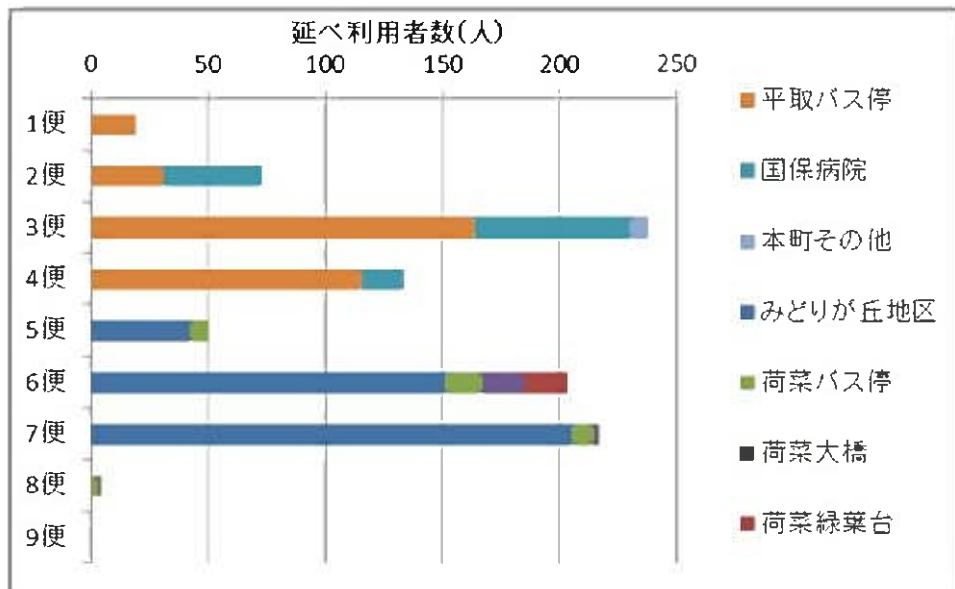


図 1-7 乗降箇所別利用者数

(5) 利用者属性

- ・年齢別では、延べ利用者数、実利用者数とも全て 65 歳以上が占める。
- ・性別では、女性が 9 割を占める。
- ・地区別では、本町みどりが丘地区が多く、延べ利用者数の約 8 割、実利用者数の約 7 割を占める。

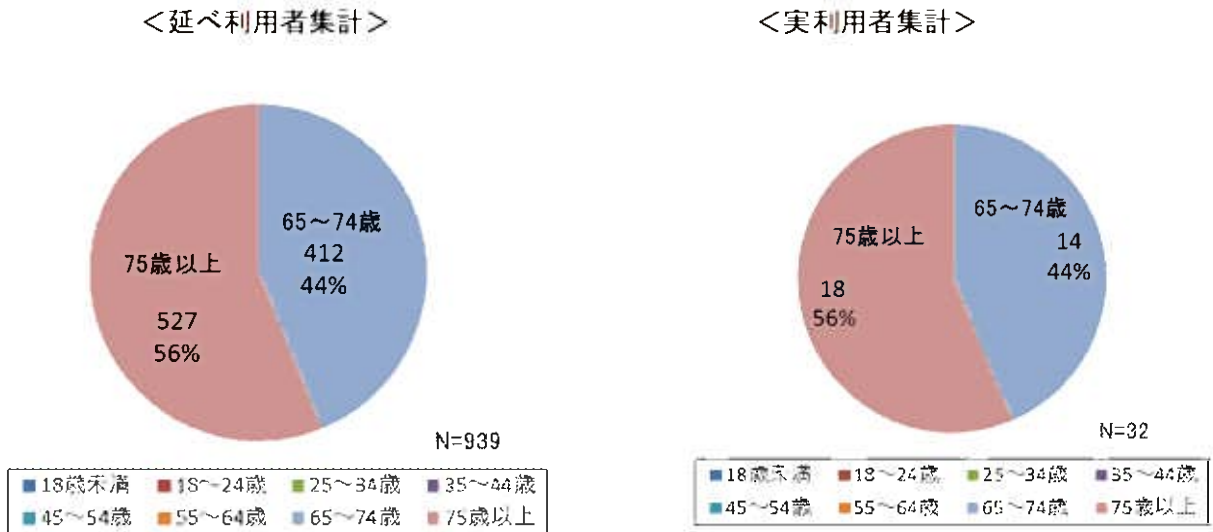


図 1-8 年齢別利用者数

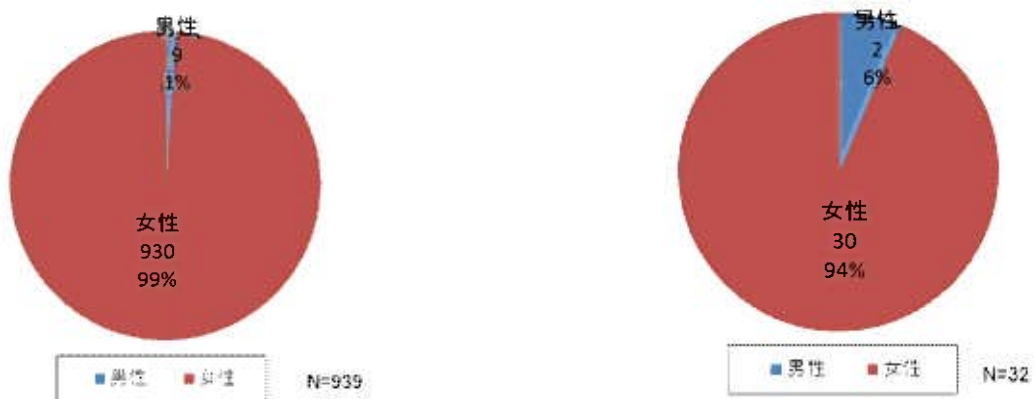


図 1-9 性別別利用者数

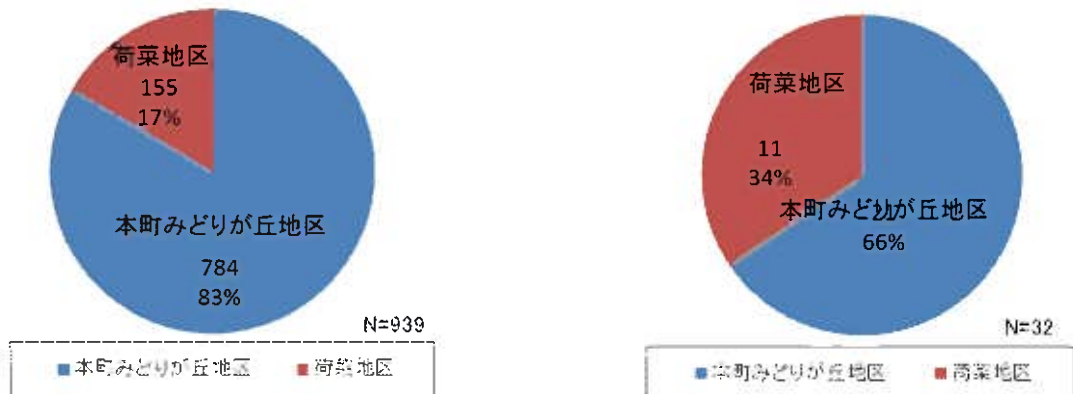


図 1-10 居住地別利用者数



### 1.3 振内地区の運行状況

(1) 運行主体

➢ (有) 振内交通

(2) 使用車両

➢ 町所有の車両を使用 (7人乗り1BOX車)

(3) 運賃

➢ 100円/回

(4) 運行ルート



※平成 25 年 10 月より、要望の挙がった 12 町内、池売 2 町内を運行エリアに追加。

(5) 運行方法・運行ダイヤ

➢ 予約があった便の利用区間のみ運行 (デマンドバス方式)

➢ 1 日 5 便設定 (都市間バスや平取温泉を經由するバスへの乗継や、国保病院の診察時間等、利用者ニーズを考慮してダイヤを設定)

行先	振内案内所バス停行き		山手地区行き			H25.10廃止
便	①	②	③	④	⑤	
山手地区	6:45	10:10	12:25	13:55		
↓(3分)	↓	↓	↓	↓		
JA振内支所	6:48	10:13	12:28	13:58		
↓(1分)	↓	↓	↓	↓		
振内案内所バス停	6:49	10:14	12:29	13:59	16:55	19:05
↓(4分)	↓	↓	↓	↓	↓	↓
池売1町内	6:53	10:18	12:33	14:03	16:59	19:09
↓(1分)	↓	↓	↓	↓	↓	↓
池売2町内	6:54	10:19	12:34	14:04	17:00	19:10
↓(1分)	↓	↓	↓	↓	↓	↓
池売橋	6:55	10:20	12:35	14:05	17:01	19:11
↓(1分)	↓	↓	↓	↓	↓	↓
振内診療所	6:56	10:21	12:35	14:06	17:02	19:12
↓(1分)	↓	↓	↓	↓	↓	↓
振内案内所バス停	6:57	10:22	12:37	14:07	17:03	19:13
↓(1分)	↓	↓	↓	↓	↓	↓
JA振内支所			12:38	14:08	17:04	19:14
↓(3分)			↓	↓	↓	↓
山手地区			12:41	14:11	17:07	19:17



## 1.4 振内地区の利用状況 (H26.10~H27.9)

### (1) 月別利用者数

- ・延べ利用者数は平成26年10月～平成27年9月で382人。月別平均では32人/月となっており、平成26年度より14人/月減少。
  - ・実利用者数は平成26年10月～平成27年9月で117人。月別平均では10人/月となっており、平成26年度より3人/月減少。
- ※利用者数が減少した要因としては、これまで多頻度利用者が施設入所等により利用しなくなったことによるもの。

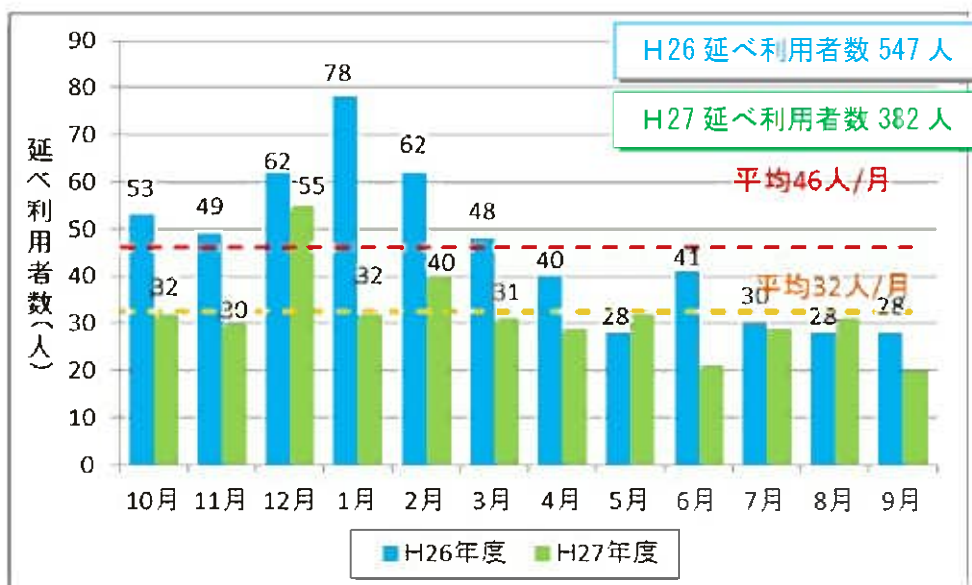


図 1-10 月別延べ利用者数

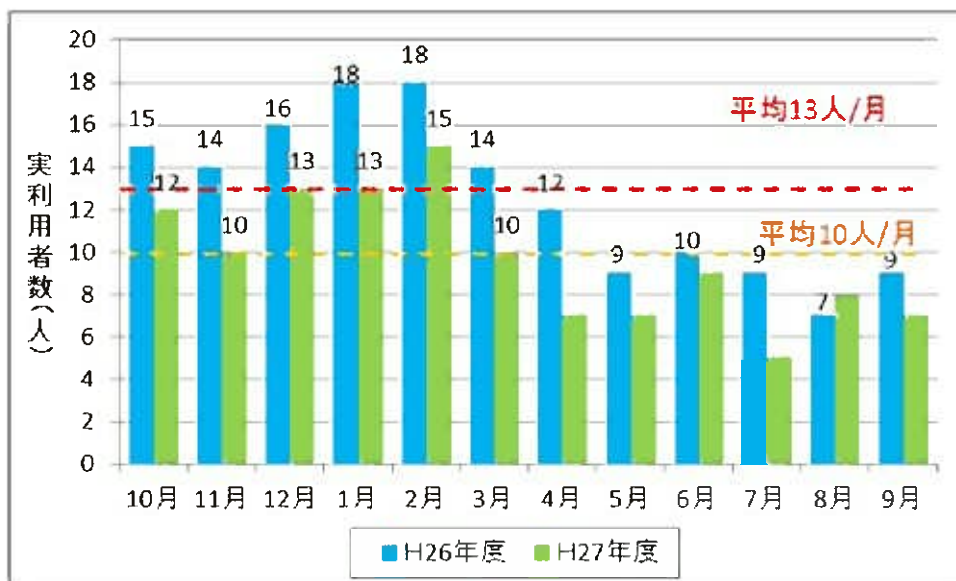


図 1-11 月別実利用者数

※H26年度：平成25年10月～平成26年9月、H27年度：平成26年10月～平成27年9月

(2) 便別利用者数、運行回数・稼働率

- ・便別では、振内案内所バス停行き②便、山手地区行き③、④便の利用が多い。
- ・平成26年10月から平成27年9月までの全体稼働率は15%。

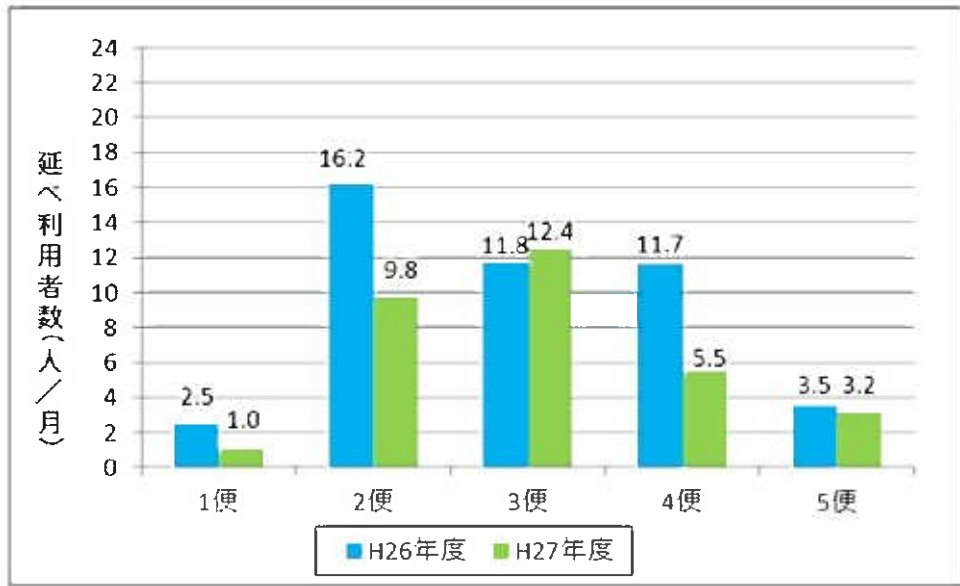


図 1-12 便別利用者数

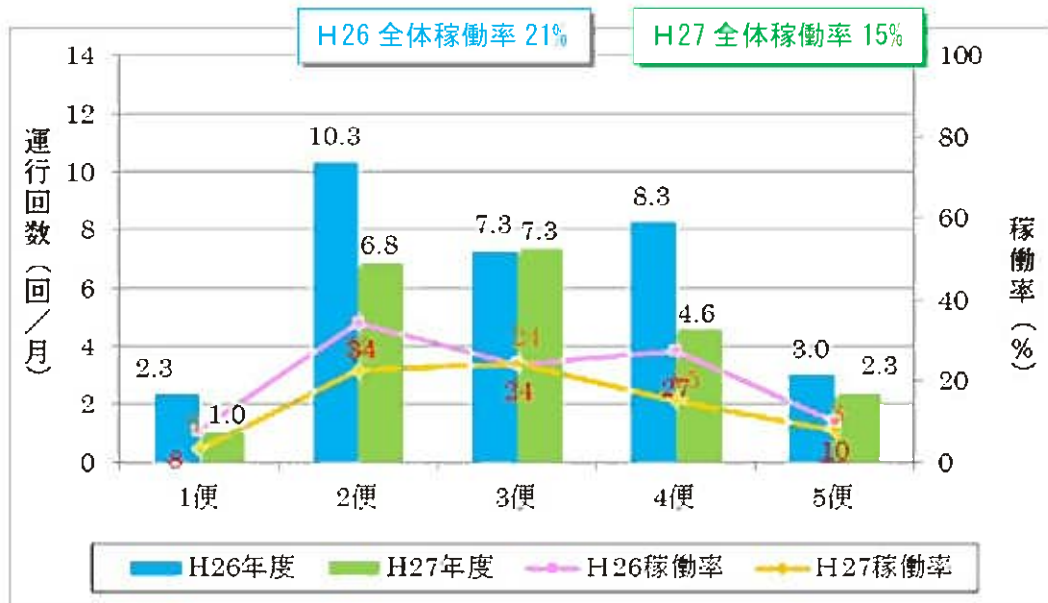


図 1-13 便別運行回数・稼働率

※H26年度：平成25年10月～平成26年9月、H27年度：平成26年10月～平成27年9月

(3) 曜日別利用者数、運行回数・稼働率

- ・曜日別では、水曜日、金曜日の利用が多い。
- ・日曜日の稼働率は1%と低い。

※水曜日の利用者が多い理由として、振内診療所での診察、生活館でのサークル活動、JAでの売り出しが考えられる。

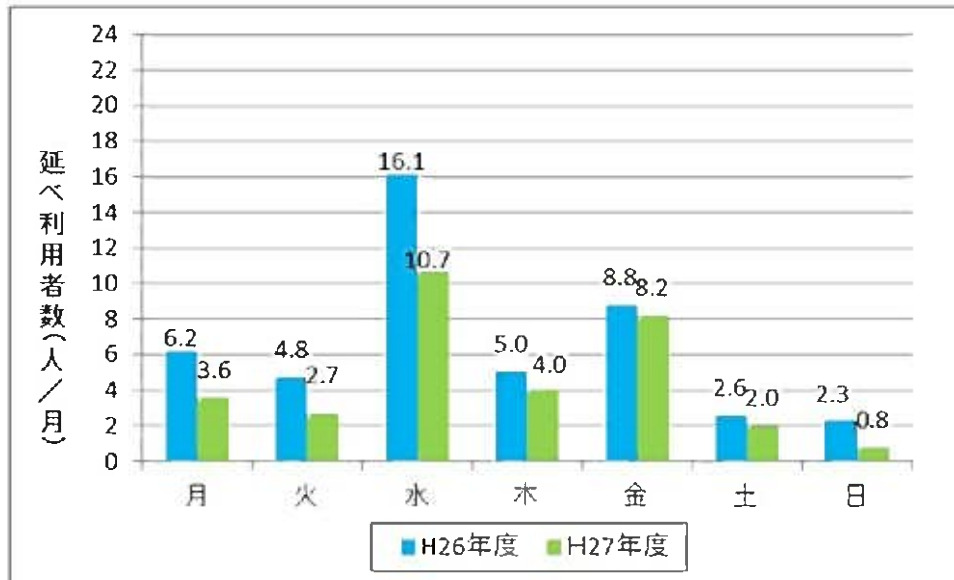


図 1-14 曜日別利用者数

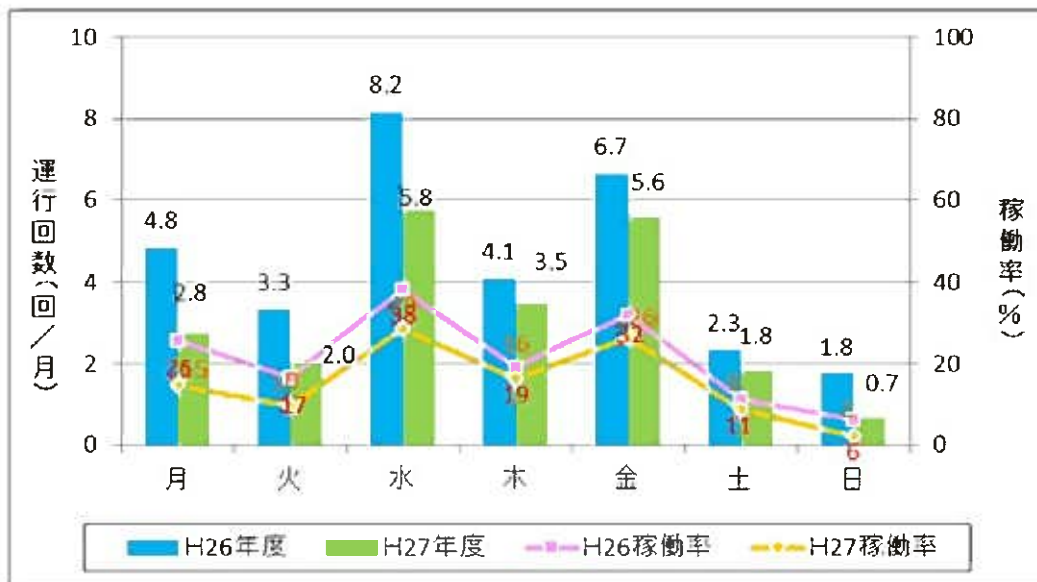


図 1-15 曜日別運行回数・稼働率

※H26年度：平成25年10月～平成26年9月、H27年度：平成26年10月～平成27年9月



(4) 利用目的（乗降箇所）

- ・利用目的では、1～3便での振内案内所バス停、2、3便での振内診療所、JA 振内支所への利用が多い。
- ・4便、5便については、池売2町内等への帰宅を目的とした利用が多い。
- ※2、3便では、現在バス停となっていない、役場振内支所（町民センター）を目的とした利用も多い。

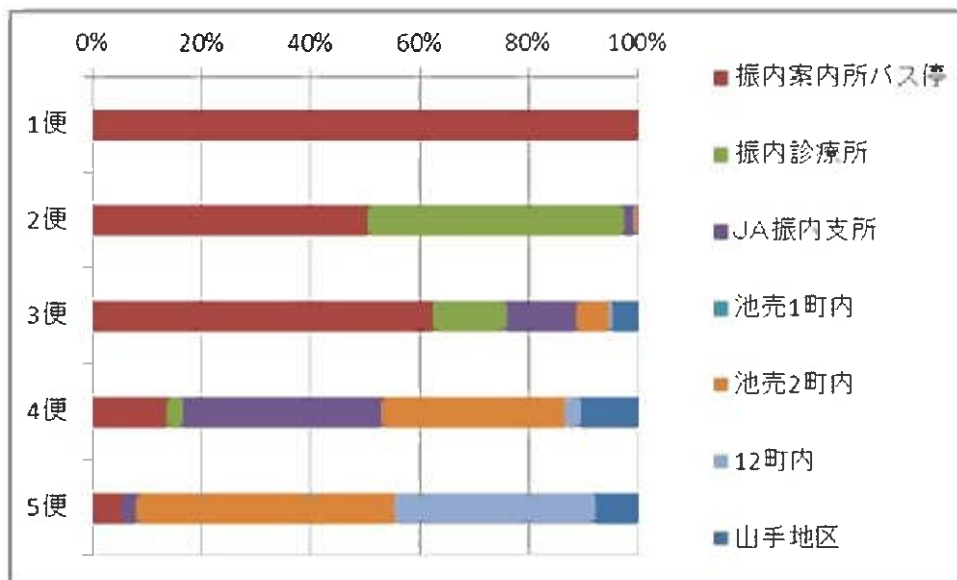
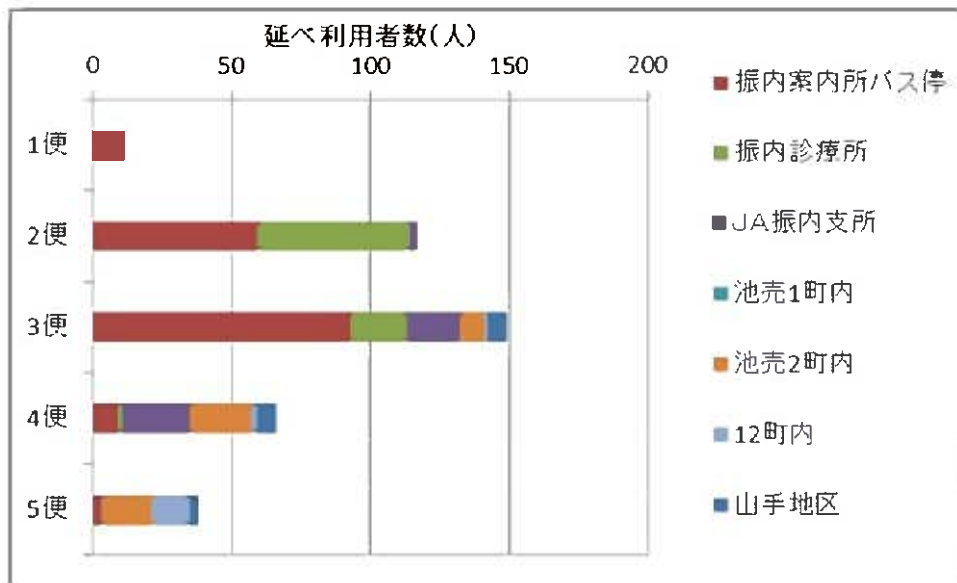


図 1-16 乗降箇所別利用者数

(5) 利用者属性

- ・年齢別では、延べ利用者数、実利用者数とも75歳以上が最も多く、65歳以上で約9割を占める。
- ・性別では、女性が多く約9割を占める。
- ・地区別では、延べ利用者数では池売2町内、実利用者数では山手地区が多い。

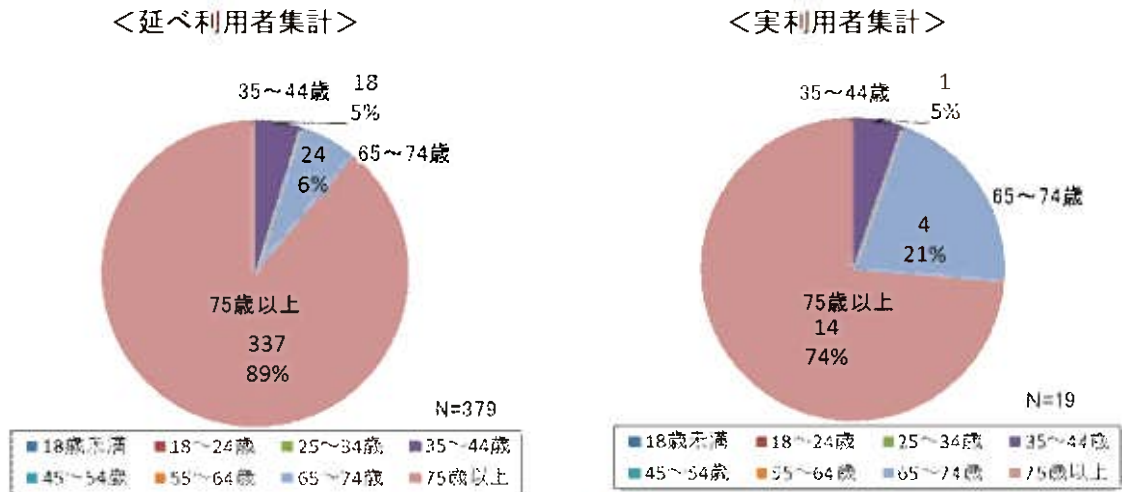


図 1-17 年齢別利用者数

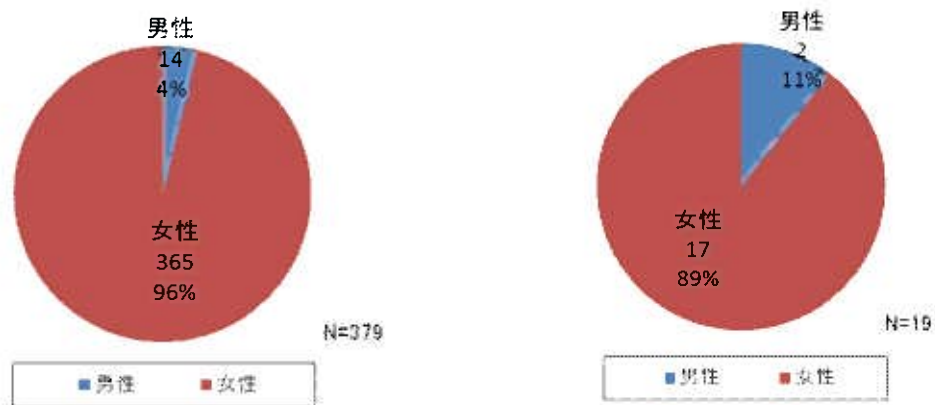


図 1-18 性別利用者数

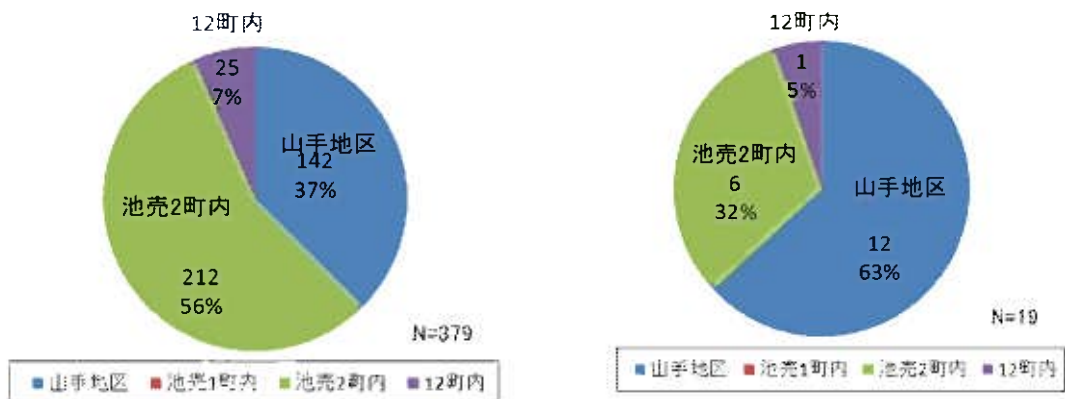


図 1-19 居住地別利用人数

## 2. 運行結果のまとめ（目標との比較）

- 平成 27 年度の生活交通ネットワーク計画（H26.6）にて高齢者等の利用満足度の向上を目指し、利用者数の目標を設定し、運行を実施してきた。
- 平成 26 年 10 月～平成 27 年 9 月までの利用状況等を確認した結果を以下に示す。

表 1 高齢者等の利用満足度向上に資する目標値・実績値

指 標	地 区	現状※	目 標	実 績	
				H26年度	H27年度
高齢者等のデマンド型交通の利用者数(人/日)	本町・荷菜地区	25	30	29	26
	振内地区	14	17	15	11

※現状値は H23 年度のデマンド型交通試験運行時の利用実績を記載している。

### 2.1 本町地区

- 本町地区の目標利用者数は「3.0 人/日」に対し、「2.6 人/日」であった。
- 昨年度より 0.3 人/日減少し、目標値と比べ 0.4 人/日少ない。
- 利用者のロコミ等により利用者の増加が図られていることから、今後も継続的に地域振興策も含めて周知・広報を行う。

### 2.2 振内地区

- 振内地区の目標利用者数は「1.7 人/日」に対し、「1.1 人/日」であった。
- 昨年度より 0.4 人/日減少し、目標値と比べ 0.6 人/日少ない。
- 利用者のロコミ等により新規の利用者も増えているが利用の増加につなげていない。今後、利用者の増加に向け、継続的に周知・広報を行う。